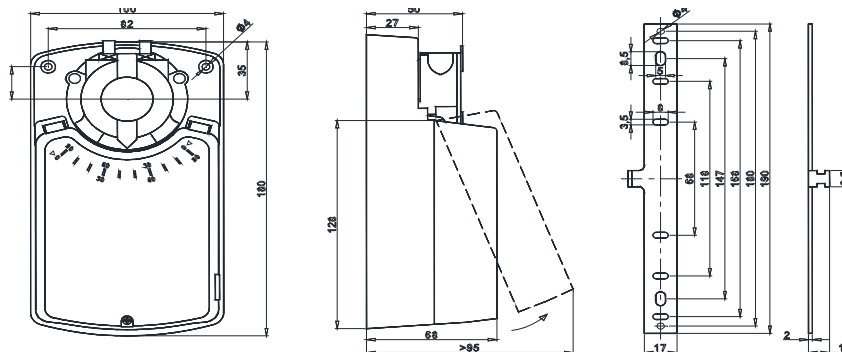


A91XX

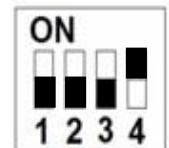
■ 尺寸图



■ 拨码开

拨码开关第1位设置 (设置反馈信号方式) 拨码开关第2位设置 (设置输入信号的起点) 拨码开关第3位设置 (设置输入信号方式) 拨码开关第4位设置 (设置执行器转动方向)

关设置
拨码开关出厂设置



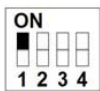
OFF 位置: 电压信号
0 (2) ...10V 反馈

OFF 位置: 电压
0...10V
或电流0..20mA 输入

OFF 位置: 电压信号
0 (2) ...10V 输入

OFF 位置, 随信号增大, 执行器逆时针转动

输入信号:
0...10V
反馈信号:



0...10V
执行器随信号增大顺时针转动

ON 位置: 电流信号
(4) ...20mA 反馈

ON 位置: 电压2...10V
或电流4..20mA 输入

ON 位置: 电流信号
0 (4) ...20mA 输入

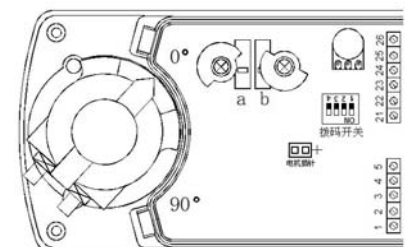
ON 位置, 随信号增大, 执行器顺时针转动

■ -AS 型辅助开关调整

设定辅助开关a: 顺时针旋转执行器到待设定角度, 松开旋钮a的螺钉, 顺时针旋转旋钮a至刚好压下微动开关, 保持此位置, 重新拧紧螺钉。

设定辅助开关b: 顺时针旋转执行器到待设定角度, 松开旋钮b的螺钉, 顺时针旋转旋钮b至刚好释放微动开关, 保持此位置, 重新拧紧螺钉。

开关 a	端子 21, 22	端子 21, 23
0-10°	短路	断路
10-90°	断路	短路
开关 b	端子 24, 25	端子 24, 26
0-80°	断路	短路
80-90°	短路	断路



■ 注意事项

1. 不得将本风门执行器应用于指定应用范围之外的应用, 特别是不能用于飞行器上。
2. 非专业安装人员请勿打开执行器外壳, 严禁带电接线。
3. 本风门执行器包含电子元件, 不得作为普通家庭垃圾处理, 并需按照所在地的相关法令法规处理。